



ESTIMACIONES AGRÍCOLAS

Informe Semanal | 23 de Enero de 2020



Ministerio de Agricultura,
Ganadería y Pesca
Presidencia de la Nación

INFORME SEMANAL al 23 de Enero 2020

- ✓ Panorama Agroclimático
 - Precipitaciones
 - Temperaturas
 - Estado de las reservas hídricas
- ✓ Evolución de los cultivos al 23/01/20
 - Cosecha Fina, Campaña 2019/20 (Trigo, Cebada)
 - Cosecha Gruesa, Campaña 2019/20 (Algodón, Arroz, Girasol, Maní, Maíz, Soja, Sorgo)
- ✓ Mapa de delegaciones
- ✓ Avance de la siembra de algodón 19/20
- ✓ Avance de la siembra de maní 19/20
- ✓ Avance de la siembra de maíz 19/20
- ✓ Avance de la siembra de soja 19/20
- ✓ Avance de la siembra de sorgo 19/20
- ✓ Avance de la cosecha de cebada 19/20
- ✓ Avance de la cosecha de trigo 19/20
- ✓ Avance de la cosecha de girasol 19/20
- ✓ Área sembrada de Granos y Algodón, 2009/2010 - 2018/2019
- ✓ Volúmenes de producción de Granos y Algodón, 2009/2010 - 2018/2019
- ✓ Producción de cultivos en la República Argentina, 2018/2019
- ✓ Humedad del suelo y aspecto del cultivo (Trigo, Girasol, Maíz y Soja)

Si desea alguna aclaración respecto a la información presentada en este reporte, puede comunicarse con el 011-4349-2758 o vía e-mail a: direstiagri@magyp.gob.ar

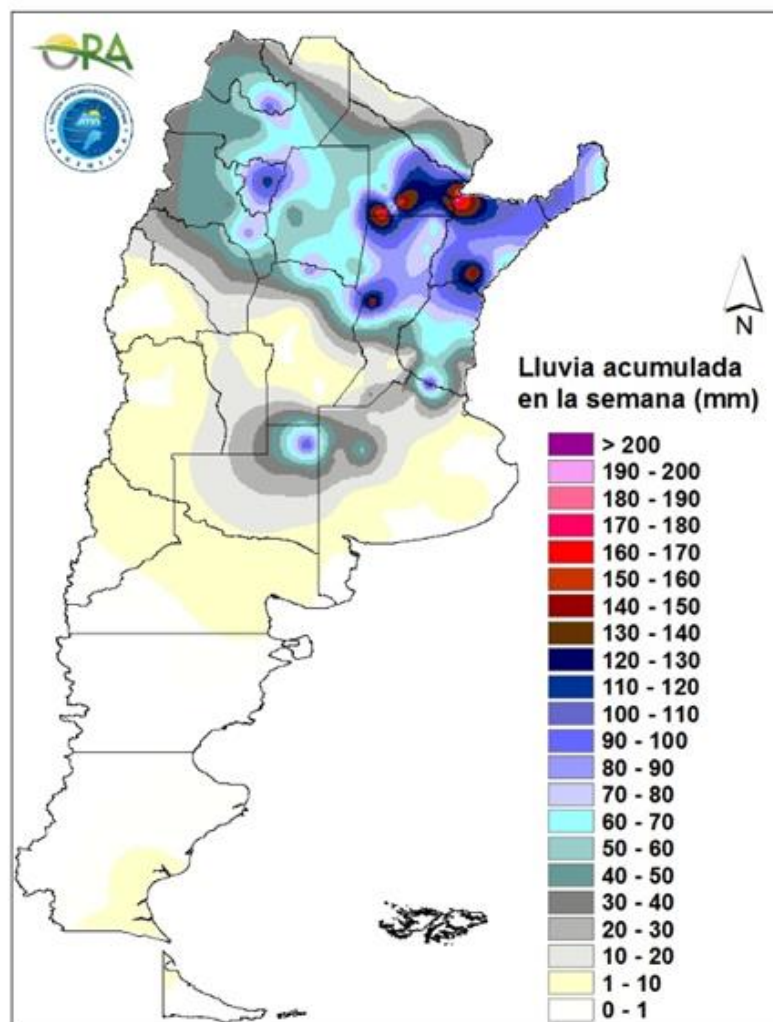
ENCUESTA DE SATISFACCIÓN:

Si desea contribuir al mejoramiento continuo del contenido y formato del informe semanal, le solicitamos responder el cuestionario dirigiéndose al siguiente link:

<http://cuestionarios.agroindustria.gob.ar/index.php/758416?newtest=Y&lang=es>

PRECIPITACIONES

Se registraron abundantes precipitaciones en el NEA, NOA y norte de La Pampa. Se destacan los registros en Corrientes (192mm) y también de Santa Sylvina (185mm), Villa Ángela (167mm), Las Palmas (149mm) y Resistencia (140mm), estaciones de Chaco. También el registro en Tucumán (121mm), Jujuy (99mm) en el NOA y los acumulados de General Pico (105mm) en La Pampa.

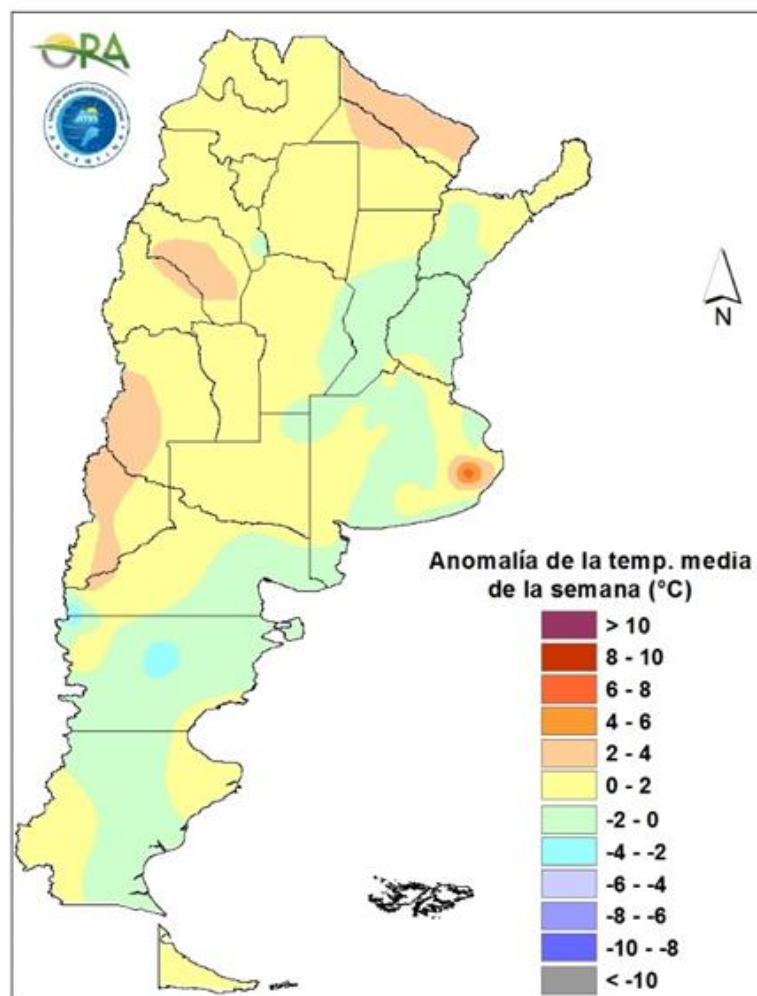


Precipitaciones acumuladas en la semana

Los mayores acumulados de la semana se esperan en la zona del NOA. Entre miércoles y viernes con el avance de un sistema frontal, se esperan precipitaciones en distintas zonas del país y con diversa intensidad, incluyendo el NOA, NEA, Tierra del Fuego, zona cordillerana de Chubut y Santa Cruz, centro de Mendoza, Río Negro, centro y norte de Buenos Aires. Entre sábado y martes próximo las lluvias se darán principalmente en NOA, pero también podrían darse algunos eventos aislados en la región de Cuyo, Córdoba, La Pampa, oeste de Buenos Aires, Santa Fe, Entre Ríos y algunas zonas del NEA.

TEMPERATURAS

Las temperaturas medias de la última semana se encuentran en rangos normales en la mayor parte del país. Se destaca igualmente que en zonas de Cuyo, La Rioja y Formosa las temperaturas medias fueron levemente superiores a lo normal. Varias zonas del país superaron los 35°C y 40°C, principalmente en el norte, destacándose los registros en San Juan (43°C), Santiago del Estero (42°C) e INTA-La María (43°C) en Santiago del Estero, La Rioja (42°C), Resistencia en Chaco (41°C) y Río Colorado en Río Negro (40,6°C).

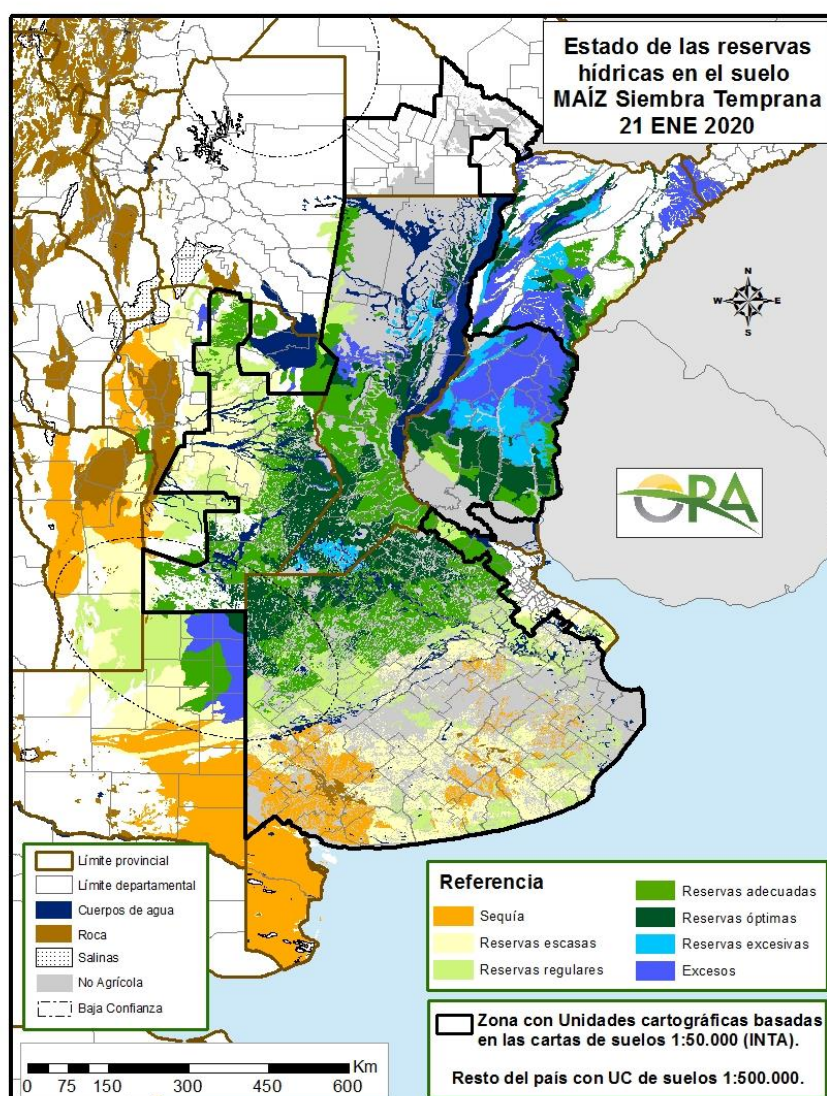


Anomalía de la temperatura media de la semana

Las temperaturas medias de la semana se espera que estén por sobre lo normal a normal en la zona centro y norte del país, mientras que en el sur se esperan normales a levemente por debajo de lo normal. Entre miércoles y jueves se espera que aumenten las temperaturas, particularmente en la región de Cuyo y también en zonas de La Pampa y norte de Río Negro donde podrían darse temperaturas sobre 35°C. Con el ingreso de un sistema frontal desde el sur, podría haber una leve disminución de las temperaturas entre viernes y sábado, principalmente en Río Negro, sur de Buenos Aires y La Pampa. Luego a partir del domingo y hasta el próximo martes, se espera que vuelvan temperaturas cálidas tanto en la región centro como norte, con posibilidad de temperaturas sobre 35°C en esta última región.

ESTADO DE LAS RESERVAS HÍDRICAS

El mapa corresponde a la estimación de contenido de agua en el primer metro de suelo para lotes con maíz de siembra temprana. Valores locales de reservas pueden consultarse en http://www.ora.gob.ar/camp_actual_reservas.php. Las abundantes precipitaciones en el NEA dejan sectores de norte de Entre Ríos, Corrientes y norte de Santa Fe con reservas excesivas y excesos principalmente. La zona núcleo pampeana, se mantiene con reservas óptimas y adecuadas mayoritariamente, con algunas zonas del sur de Santa Fe con reservas excesivas que debieran mantenerse durante la semana puesto que se ven algunos eventos en la región en términos de precipitación. Centro y sur de Buenos Aires y sureste de La Pampa se encuentra con reservas regulares a escasas y también varias zonas con sequía y que en principio debieran mantenerse dado que no se prevén muchas lluvias en la región para los próximos siete días. Norte y centro de Córdoba, sur de San Luis y noreste de La Pampa se encuentran con una variedad en las reservas, pero sobresale que las lluvias de la semana generaron algunos excesos en noreste de La Pampa, mientras que el resto de lugares mencionados se encuentran con reservas regulares a óptimas.



Mapa de reservas hídricas hecho a partir de datos meteorológicos del SMN y del INTA e información de suelos del INTA.

EVOLUCIÓN DE LOS CULTIVOS AL 23/01/2020

COSECHA FINA – CAMPAÑA 2019/2020

TRIGO

Buenos Aires

En General Madariaga, Tandil y Salliqueló, se ha dado, por finalizada la cosecha, con rindes que promediaron los 40, 43 y 23 qq/ha, respectivamente.

En la zona de Tres Arroyos, la cosecha, se encuentra demorada, y se estima que se daría fin a la misma durante los próximos días, restando aun el 10% de la superficie implantada.

CEBADA

Buenos Aires

Se dio por finalizada la cosecha en la zona de la delegación Tandil.

En la zona de Tres Arroyos, resta levantar el 4% de la superficie sembrada, para completar la misma.

COSECHA GRUESA – CAMPAÑA 2019/2020

ALGODON

Luego de las precipitaciones registradas en los últimos días en Salta, fue posible culminar con la implantación de los lotes restantes, previstos en secano. Se ha reportado la presencia de dos mangas de langostas en el norte de la provincia, aunque de momento sin mayores consecuencias. Técnicos del servicio sanitario nacional ya se encuentran llevando adelante las tareas para su monitoreo y control.

En la provincia de Santiago del Estero, en la delegación Santiago del Estero, se registraron precipitaciones en la región que permitieron la favorable evolución del cultivo. Para la delegación Quimilí la siembra del cultivo ha alcanzado el 100% de la superficie. Los nacimientos han sido buenos hasta el momento, al igual que el desarrollo de los lotes sembrados más tempranamente, que en algunos casos están iniciando la floración.

En el ámbito de la delegación Roque Sáenz Peña, Chaco, el cultivo continúa su desarrollo en estado general muy bueno en etapas vegetativas a inicio de capsulado en los lotes más adelantados. Se han iniciado los tratamientos preventivos de picudo en las zonas más complicadas. En la delegación Charata el cultivo varía entre regular a excelente. Aquellos lotes menos favorecidos fueron afectados por picudo algodonero, chinches en etapas avanzadas de desarrollo, como así también por importantes excesos hídricos que dificultan las tareas de control y aireación del suelo.

Las abundantes precipitaciones en los departamentos Mayor Luis Fontana y Fray Justo Santa María de Oro no han resultado favorables para la evolución del cultivo ya que disponían de humedad elevada. Los lotes se encuentran en plena fructificación y floración con gran presencia de plagas. Se están llevando a cabo controles, a medida que las condiciones lo permiten.

ARROZ

Se registraron intensas precipitaciones en la región de Rosario del Tala, Entre Ríos, que permitieron recuperar el contenido hídrico en aquellos suelos con escasas reservas; lo que favorecerá la disponibilidad de agua en los cultivos implantados. Se dieron casos donde las lluvias provocaron contenido de agua en exceso. Los lotes más adelantados ya se encuentran en floración; el resto, en diferenciación primordial y en estado de embuchado, y los más atrasados en pleno macollaje. En general se observan buenas condiciones, algunas arroceras con población de resistencia de malezas, capines principalmente. Hubo que realizar controles de ataques de orugas en los últimos lotes sembrados y en los que no había sido inundada la arrocera.

GIRASOL

Buenos Aires

El cultivo implantado en la zona norte de la provincia, comprendiendo las delegaciones de Bragado, Junín, Pergamino y Lincoln, se encuentran en muy buen estado, en etapas que van desde floración, hasta llenado de granos sin presencia de plagas, malezas o enfermedades relevantes. Su desarrollo ha sido satisfactorio, y se estiman buenos rendimientos finales.

En tanto que la zona oeste, (la más perjudicada por la escasez hídrica), luego de las precipitaciones ocurridas durante estos últimos días, y la recomposición de humedad en el perfil, los cultivos revirtieron tanto los síntomas de estrés hídrico, así como también la velocidad de crecimiento. Con respecto al estado fenológico, la mayor parte se encuentra en floración, y en algunos casos, en llenado. La zona más demorada se encuentra en ámbitos de la delegación Salliqueló, en donde aún se encuentran cultivos en etapas de crecimiento.

En el sudeste, el cultivo atraviesa etapas reproductivas, que van desde botón floral, hasta plena floración, con buen estado general.

Córdoba

El cultivo implantado en las delegaciones San Francisco y Laboulaye, el cultivo se encuentra en muy buen estado, atravesando fases reproductivas. Se reporta incidencia de insectos en aquellos emplazados en la zona del departamento Sáenz, Peña.

La Pampa

En la zona de la delegación General Pico, la ocurrencia de precipitaciones durante los primeros días del año, y las recientes de la última semana, favorecen la etapa de floración y comienzo de llenado. Esta situación se reporta en la zona este de la delegación, en tanto que en el resto, las altas temperaturas, menor intensidad de lluvias y características de los suelos y tecnología, hacen que en este sector la humedad de los suelos sea calificada como regular a principio de sequía. Con respecto a su estado fenológico, la mayor parte de la superficie sembrada poseen transcurrir la etapa de floración y los lotes más adelantados se encuentran en las primeras etapas de formación y llenado de grano.

En la zona de Santa Rosa, de los primeros lotes sembrados, gran parte, se encuentra en R5, y los restantes entre R2/R3. El estado general, es bueno, y se observa la presencia de chinche diminuta, que hasta la fecha, aún no se han iniciado los controles. Por otro lado, también hay presencia de cortadoras, que se encuentran en el límite del umbral de daño, y se estima que durante los próximos días comenzaran las aplicaciones de productos con principios activos de alta residualidad, para mantener las plagas bajo control, hasta la finalización del ciclo.

Santa Fe

En ámbitos de la delegación Rafaela, las tareas de cosecha de girasol se interrumpieron a partir de las lluvias que se iniciaron el lunes 20. Los rendimientos promedios varían según zonas entre 18 y 26 qq/ha. La cosecha se reanudará en los próximos días, a partir del mejoramiento del clima y la recuperación de los pisos.

Entre Ríos

Los pocos lotes implantados en la región, se encuentran en buen estado general, sin inconvenientes sanitarios, y en etapas de llenado de granos.

Santiago del Estero

En la zona de Quimilí, mantiene muy buenas expectativas de rendimiento. Aún no se ha iniciado la cosecha, debido a las precipitaciones a nivel generalizado que se han registrado durante los últimos días, generando un exceso de humedad y falta de piso.

MAIZ

Buenos Aires

En el ámbito de la delegación Bragado, el cultivo evoluciona satisfactoriamente en forma rápida debido a las condiciones meteorológicas reinantes. Los lotes implantados en septiembre y octubre se encuentran en el estado ontogénico de inicio de llenado de grano, representando el 70% del total sembrado. Los maíces de primera de siembra tardía (noviembre y diciembre), que representan el 30 % del área total a implantar, se encuentra en crecimiento vegetativo. El cultivo no presenta problemas fitosanitarios, hasta el momento.

En la zona de Lincoln, se han registrado precipitaciones generalizadas en todo el ámbito de la delegación, provocando exceso de humedad en las zonas bajas. Con buen estado general, aunque con presencia de roya, el cultivo atraviesa el estado de llenado en los de siembra temprana, y en etapas de crecimiento en los de segunda ocupación y siembra tardía.

En la zona de Pehuajó, se continúan registrando precipitaciones que han permitido mejorar el aspecto del cultivo. Sin embargo, en aquellos de siembras tempranas, la escasez hídrica ha determinado un menor desarrollo en altura, aunque han espigado bien y tienen en general, dos espigas por planta, la primera espiga está casi completamente granada, sólo con algunas fallas en la punta. El grano está pasando de lechoso a pastoso. Los de siembras tardías han alcanzado alturas normales, y se encuentran en inicio de llenado de grano, sin limitaciones. En las dos fechas de siembra se especula con muy buenas producciones.

En Pigüé, las últimas precipitaciones han determinado muy buenas condiciones para la implantación y establecimiento del cultivo.

En la delegación Salliqueló, las últimas lluvias registradas permiten buenos niveles de reservas hídricas sobre todo en Pellegrini y Tres Lomas, en el resto de los partidos (A, Alsina, Guaminí, Salliqueló) las reservas son regulares.

En la zona de Tandil, el maíz ha iniciado la floración en los lotes sembrados a principios de noviembre, los restantes, se encuentran en crecimiento vegetativo. Se observa una recuperación importante del estado general, si bien habrá que ver el desarrollo de la floración en relación con el faltante de agua en el suelo de algunas zonas. Esta situación se repite en la zona de General Madariaga, dado que en algunas zonas, la humedad en el perfil es insuficiente, y son visibles los síntomas de estrés hídrico.

En la zona de Veinticinco de Mayo, el cultivo se desarrolla con normalidad, atravesando diferentes etapas fenológicas, en función a la fecha de siembra. Los tempranos se encuentran en inicios de floración, y los tardíos en etapas vegetativas.

Córdoba

En la delegación Laboulaye, las lluvias registradas a comienzos de esta semana, favorecieron el desarrollo de los maíces tempranos y tardíos. Los primeros alcanzaron el 100% del estado reproductivo con un 20% de los lotes en llenado de grano. Muy buenas expectativas de rindes potenciales.

Luego de las precipitaciones ocurridas en la zona de influencia de la delegación Marcos Juárez, el cultivo ha mejorado su apariencia y desarrollo, encontrándose un 35% de la superficie en floración o etapas vegetativas. Se reportan controles por orugas en lotes de segunda durante el estadio V6.

En la delegación San Francisco, ya se encuentra sembrada prácticamente toda la superficie estimada. Se observa una gran divergencia en los estadíos del cultivo, encontrándose lotes en inicio de vegetativo y lotes en estado reproductivo llenando grano. Con baja a mediana presencia se observa cogollero en algunos lotes que se encuentran en estado vegetativo.

Las últimas precipitaciones ocurridas en la zona de la delegación Villa María, permiten que el cultivo se desarrolle normalmente, con muy buen estado general, sin presencia significativa de insectos o enfermedades.

Entre Ríos

En la delegación Paraná, los lotes de primera se encuentran atravesando la etapa de llenado de grano, favorecidos por lluvias oportunas. En su mayoría son buenas las perspectivas de rendimiento, con un porcentaje menor que fue perjudicado por la falta de humedad que se encuentra en estado regular. En todos los casos se incrementan los monitoreos de plagas, debido a los reportes en varias zonas de presencia de distintos lepidópteros con potencial perjuicio económico.

En la delegación Rosario del Tala, los lotes de primera, más adelantados, se presentan en la etapa de grano pastoso. En algunos establecimientos ya comenzó la recolección para destinar a silos planta, así como también en los próximos días se comenzaría con los lotes de granos húmedos. En cuanto a los lotes tardíos y de segunda, van desde Ve (emergencia) a V6 (seis hojas desarrolladas).

La Pampa

En la delegación General Pico, el cultivo puede ser calificado como muy bueno, particularmente en sectores ubicados el este de la región. Las precipitaciones de la última quincena también beneficiaron la formación de hojas y desarrollo general del cultivo. El estado fenológico varía desde lotes con dos a cuatro hojas ya formadas, lotes con pleno alargamiento de sus entrenudos basales, lotes con la panoja masculina ya formada y los más adelantados, con la espiga con sus estilos ya alargados. No se han reportados inconvenientes no controlados o generalizados relacionados con enfermedades e insectos.

En la delegación Santa Rosa, los primeros maíces sembrados están en buen estado y en R2 - R3 pero muy estresados, y los sembrados más tarde desde V1 a V5-V6. No se observan plagas y los cultivos están bastante limpios.

Santa Fe

En la delegación Casilda, las nuevas precipitaciones, con acumulados que contribuyen a recargar sobradamente el nivel hídrico de los suelos, permitirán finalizar la fase de llenado de granos con humedad suficiente. Dicho factor climático afecta positivamente a la mayoría de la superficie cubierta, independientemente de la fecha de siembra y por lo tanto de su estado de grano lechoso o pastoso, con lo que el promedio de rindes se establecería entre los valores deseados. La superficie de maíz de segunda permanece en diferentes estadios vegetativos, también favorecida por las recientes lluvias. Se ha detectado presencia puntual de gusanos cogolleros y se monitorean los lotes por el alerta respecto del probable crecimiento poblacional de los mismos sobre materiales que no presentan resistencia genética.

En la delegación Rafaela, los lotes de maíz de primera presentan una buena evolución y estado sanitario, en etapas de llenado de granos. El maíz de segunda o tardío presenta buena emergencia y crecimiento vegetativo inicial. Las lluvias registradas en los últimos días resultaron beneficiosas para la evolución de los cultivos.

En la delegación Venado Tuerto, los maíces tempranos se encuentran en etapas que van desde grano lechoso a pastoso, con muy buen estado general, con excepción de aquellos en donde la floración ocurrió durante la sequía, y se observa deficiencia en el granado. En tanto que para los de segunda, las condiciones de elevada humedad y altas temperaturas han favorecido el desarrollo de enfermedades como roya, que comienzan a atacar al cultivo.

Chaco

En la zona de la delegación Roque Sáenz, peña, se continúan realizando las tareas de siembra, habiéndose alcanzado más del 60% de la superficie intencionada.

Santiago del Estero

Continúa avanzando la siembra en la delegación Quimilí, con un promedio del 85%, mientras que en la zona de la delegación Santiago del Estero, quedan algunos pocos lotes restantes.

NOA

Las nuevas precipitaciones registradas en toda la región permiten el avance de las tareas de siembra, y en aquellos lotes ya sembrados, una correcta emergencia y establecimiento de plantas.

MANI

Córdoba

En Laboulaye, el cultivo ha comenzado la etapa de floración, favorecido por las lluvias regulares que compensaron el estrés sufrido durante los primeros estadios.

En la delegación San Francisco las condiciones hídricas son regulares y el estado del cultivo es bueno; se encuentra transitando el estadio reproductivo.

NOA

Si bien continúan registrándose altas temperaturas, las precipitaciones de los últimos días han favorecido el desarrollo del cultivo.

SOJA

Buenos Aires

En la zona de la delegación Bragado, la soja de primera evoluciona satisfactoriamente debido a las buenas condiciones meteorológicas, que se han caracterizado por elevadas temperaturas y precipitaciones. El estado ontogénico de la leguminosa depende de la fecha de siembra y de los ciclos de maduración, pero en líneas generales se encuentra en estado vegetativo / floración. El cultivo no presenta hasta el momento problemas fitosanitarios, aunque se han aplicado herbicidas post emergentes en los que se incluye los gramínicos y en ciertos casos aislados, insecticidas con residualidad en forma preventiva, debido a que se prevé la aparición de orugas defoliadoras por las condiciones climáticas predisponentes. La Soja de segunda se encuentra en estado vegetativo y evoluciona satisfactoriamente en forma rápida debido a las buenas condiciones meteorológicas reinantes.

En ámbitos de la delegación Lincoln, se han producido precipitaciones de variada intensidad, provocando en algunas zonas encharcamientos temporarios, que dadas las condiciones de elevadas temperaturas, favorecen el desarrollo de enfermedades como septoria y ojo de rana, así como también la proliferación de insectos como lepidópteros, y chinches, pero sin llevar a los umbrales de daño. El cultivo se desarrolla normalmente, y en los grupos cortos se encuentra en plena floración.

En Pehuajó, el cultivo se presenta con muy buen desarrollo y se encuentra en plena floración e inicio de formación de vainas. Se reporta la presencia de isocas con daños que no llegan al 5% de superficie foliar, pero se estima un aumento de las poblaciones de las mismas. El estado general es excelente, y se esperan muy altos rendimientos

El cultivo implantado en la zona de Pergamino, se encuentra en muy buen estado general, con los perfiles edáficos completamente recuperados en su condición hídrica, por lo que no existen limitantes en ese aspecto. Las sojas de primera se encuentran en plena floración, y en las más avanzadas en fructificación, en tanto que las de segunda se encuentran en inicio de floración. Se reporta una alta presencia de orugas medidoras, y se realizan los controles, aunque en aquellos sitios con umbrales por debajo del valor de daño, los controles se demoran, a la espera de aparición de chinches.

En la zona del sudeste, si bien se han registrado precipitaciones, las elevadas temperaturas, no permiten la recomposición hídrica del perfil. Si bien los cultivos se desarrollan normalmente, se esperan nuevos aportes pluviométricos durante las etapas críticas. Respecto a la fenología, las sojas de primera se encuentran en etapas que van desde V6 a R1, mientras que las de segunda, todas emergidas, hasta V2. En Tandil, la siembra de soja de segunda, ya se ha dado por finalizada, dadas la fecha de siembra y las condiciones de humedad del suelo, por lo que se estima que el área implantada, será un 12% menos que lo estimado inicialmente. Sin embargo, en la zona de Tres Arroyos, a pesar de que se repite la misma situación, aún se informan siembras de lotes de segunda.

En la zona de General Madariaga, la escasez hídrica, ha determinado un retraso en general, por lo que las sojas de primera ocupación, aún se encuentran en etapas vegetativas, mientras que las de segunda, no cubren surcos.

En la zona de Veinticinco de Mayo, el cultivo de primera, se encuentra en etapas reproductivas que van desde inicios a plena floración, mientras que los de segunda en diferentes etapas vegetativas. Respecto al estado fitosanitario, se reporta una baja incidencia de plagas, y mayor aparición de malezas como yuyo colorado.

Córdoba

En ámbitos de la delegación Laboulaye, las precipitaciones que vienen registrándose en la zona, determinan que el cultivo se desarrolle sin inconvenientes. Con un estado general de bueno a muy bueno, en plena floración los lotes de soja de primera, y los de segunda en estadíos que van desde vegetativos hasta inicios de floración.

En Marcos Juárez, se registra un variado panorama respecto a la humedad, ya que en la zona norte y oeste de la delegación, si bien han ocurrido precipitaciones, las elevadas temperaturas, general condiciones de falta de humedad. En el área de influencia de Justiniano Posse, se reportan zonas anegadas, y en las zonas restantes, la humedad es adecuada. La soja de primera, se encuentra en buen estado general, con presencia de orugas, y realizándose controles en casos puntuales. La mitad de la superficie se encuentra en estadíos reproductivos, y lo restante más atrasado. Las sojas de segunda, son las que visiblemente reflejan la falta de humedad.

En San Francisco las condiciones de humedad del perfil, son regulares, y a la fecha aún no se manifiestan síntomas de estrés hídrico, Las sojas de primera se encuentran en inicio de fructificación. Siendo la principal problemática el control de malezas estivales. En tanto que para la soja de segunda, las mismas se encuentran en etapas vegetativas, haciendo foco en el control de insectos.

Las precipitaciones registradas en la zona de Villa María, permiten que el cultivo implantado se desarrolle con normalidad, sin presencia de plagas o enfermedades de relevancia, con estados fenológicos que para las sojas de primera van desde etapas avanzadas vegetativas hasta plena floración, y las de segunda, en etapas vegetativas.

Entre Ríos

En la zona de la delegación Paraná, la soja de primera, presenta en general buen desarrollo inicial, atravesando etapas de crecimiento y plena floración. Respecto a los lotes de soja de segunda y tardíos se ha alcanzado el ciento por ciento de la superficie a implantar. Así mismo, se han debido resembrar lotes, dado que se han producido registros de lluvias con más de 100 mm en cortos periodos de tiempo en distintas zonas, principalmente del departamento Paraná y Diamante. Se intensifican los monitoreos de plagas, dado que se reportan en distintas zonas presencia de Oruga medidora.

En ámbitos de la delegación Rosario del Tala, tanto los lotes de primera como los de segunda, se encuentran evolucionando normalmente, favorecidos por las últimas lluvias, aunque en ciertos lugares, se registran algunos excesos, principalmente para los últimos lotes sembrados. Con el aumento en las temperaturas y la humedad relativa, estas condiciones crean ambientes favorables para los ataques de orugas militar, principalmente en lotes de segunda, sobre rastrojo de trigo. Se realizan los primeros controles, cuando las condiciones de piso lo permiten.

La Pampa

En la zona de General Pico, en la zona este de la delegación, las precipitaciones registradas, permiten el desarrollo vegetativo, y el ingreso a las etapas de floración, de los lotes de siembra temprana, sin inconvenientes, y el cultivo es calificado como bueno a muy bueno. No obstante, las altas temperaturas, provocan que en el resto de la región, los suelos se encuentren en estado regular o en principio de sequía.

En Santa Rosa, durante esta semana, se han registrado nuevamente, precipitaciones, pero las elevadas temperaturas, e intensos vientos, han agravado la condición de sequía en algunos sitios. Los primeros lotes sembrados están en R2/ R3 (plena floración) y los más atrasados en V2/V3, con presencia de tucura, y donde el antecesor fue maíz, con presencia de malezas de difícil control. En general el cultivo está en buen estado salvo las lomadas que están muy afectadas por estrés hídrico

y calórico. Se visualizaron las primeras generaciones de isocas por lo que se espera alcanzar los umbrales, para comenzar con los controles correspondientes con productos de elevada residualidad.

Santa Fe

En la zona de Casilda, dadas las últimas precipitaciones continúan las mejoras en el cultivo, y que en algunos casos podrían provocar irregularidades, ya que existen zonas puntuales de excesos hídricos. Fenológicamente se ingresa al período de formación de vainas, con un área retrasada que aún permanece en floración. Pese a lo avanzado de la etapa evolutiva, aún se realizan tratamientos para control de malezas, especialmente de gramíneas. También se realizan aplicaciones para controlar ataques de Isoca Medidora y esporádicos daños de Spodoptera. Buena parte de la superficie implantada pasa de estado bueno a muy bueno, por lo cual la proyección de rendimientos comienza a estabilizarse dentro de los valores habituales para la zona, superando la condición de estrés térmico e hídrico. Con respecto a las sojas de segunda, se encuentran atravesando etapas que van desde V2 hasta V6, con un adecuado desarrollo vegetativo. Se realizan intensos controles por presencia de isocas, principalmente en lotes con trigo como antecesor. Los controles de gramíneas, han sido realizados previos al cierre de los entresurcos.

En ámbitos de la delegación Rafaela, los lotes de primera y segunda sobre rastrojo de trigo, presentan una buena evolución y sanidad, beneficiados por las oportunas lluvias registradas a partir del lunes pasado, las que mejoraron las condiciones de humedad en los suelos. Las sojas de primera se encuentran entre etapas de floración y llenado de granos, mientras que las de segunda entre crecimiento vegetativo y floración, según fechas de siembra.

En Venado Tuerto, las sojas de primera, se encuentran en R3, con muy buen aspecto, gran desarrollo y cerrando los surcos; sanitariamente la mancha marrón continúa con una incidencia media, pero con estas condiciones hay que estar alerta para hacer las aplicaciones que correspondan. Respecto a la soja de segunda, los lotes se encuentran en muy buen estado, en V4 los más adelantados, los controles de orugas medidoras y militar tardía fueron muy eficientes. Las últimas precipitaciones registradas, con grandes volúmenes caídos, en algunas zonas, determinará pérdida de plantas, a evaluarse posteriormente.

Chaco

En la zona de la delegación Charata, el cultivo avanza en bueno a excelente estado general. Durante la presente semana se registraron precipitaciones importantes, entre 45 a 120 milímetros que, sumado a la acumulada, ocasionó problemas de excesos importantes. Se espera un drenaje adecuado para permitir una buena evolución general del cultivo.

En la zona de Roque Sáenz Peña, el cultivo se desarrolla normalmente, con muy buen estado general, y atraviesa etapas vegetativas, hasta plena floración, en los lotes más adelantados de la zona este.

Santiago del Estero

En áreas de la delegación Quimilí, solo restan sembrar unos lotes tanto de soja de primera como de segunda ocupación, para dar por finalizada la siembra. La buena humedad del perfil, ha permitido adecuados nacimientos y stand de plantas, así como el desarrollo de los primeros sembrados, que ya se encuentran en floración.

NOA

En la provincia de Salta, las precipitaciones ocurridas, fueron muy oportunas y prácticamente en la fecha límite, para permitir cumplir con la superficie intencionada,

En la provincia de Jujuy, el avance en la siembra, se encuentra demorado, por la ocurrencia de precipitaciones.

SORGO

Buenos Aires

En los lotes ubicados en el departamento de Pergamino se observa buen desarrollo del cultivo; los lotes sembrados tardíamente se encuentran próximos a iniciar la floración. El perfil de suelo dispone de buena humedad edáfica.

Córdoba

Con la siembra de los últimos sorgos tardíos en las delegaciones Laboulaye y San Francisco, se da por finalizada la misma en toda la provincia. Los lotes ubicados en Laboulaye avanzan en la fase vegetativa con normalidad y buen estado general. En la delegación San Francisco hay una gran proporción de lotes que se encuentran atravesando el estado reproductivo con buen estado hídrico y sanitario.

Entre Ríos

Las últimas lluvias, favorecen la evolución del cultivo, mejorando su crecimiento y desarrollo.

La Pampa

En la delegación Santa Rosa, los primeros lotes emergidos están en buen estado en etapa R3. No se observan ataques de pulgón ni de la mosquita de la panoja.

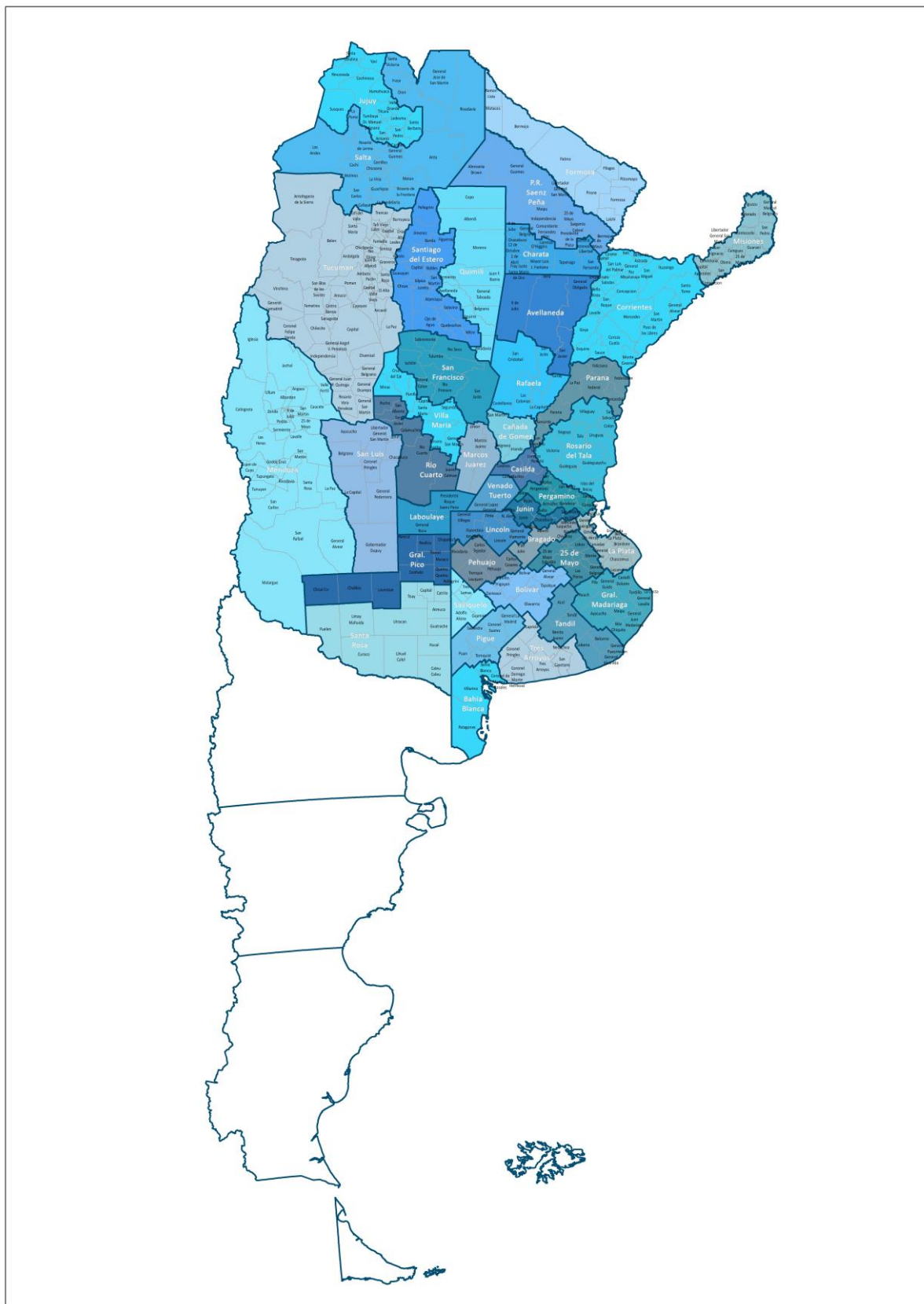
Santa Fe

Las abundantes precipitaciones registradas al sudoeste de Caseros favorecieron el correcto panojamiento y llenado de granos en la delegación de Casilda. Los lotes con buen drenaje sostienen buenas perspectivas de producción, mientras que los bajos pueden sufrir pérdidas de rendimiento potencial.

Santiago del Estero

Las precipitaciones están siendo dispares en la delegación de Quimilí, la región del departamento de Copo sigue recibiendo muy bajo o nulo milimetraje lo que compromete el avance de siembra y el estado de cultivos implantados.

MAPA DE DELEGACIONES



AVANCE DE LA SIEMBRA DE ALGODÓN
CAMPAÑA: 2019/2020 (*)

DELEGACIÓN	ÁREA A SEMBRAR Hectáreas	19/12	26/12	02/01	09/01	16/01	23/01	
		%	%	%	%	%	%	
Río Cuarto	600	100	100	100	100	100	100	
Villa María	730	90	100	100	100	100	100	
CÓRDOBA	1.330	96	100	100	100	100	100	
CORRIENTES	150	95	97	100	100	100	100	
CHACO (Charata)	133.070	100	100	100	100	100	100	
CHACO (Pcia. R. S. Peña)	66.150	100	100	100	100	100	100	
CHACO	199.220	100	100	100	100	100	100	
ENTRE RIOS	200	100	100	100	100	100	100	
FORMOSA	8.000	100	100	100	100	100	100	
SALTA	8.408	65	68	70	80	90	100	
SAN LUIS	6.000	100	100	100	100	100	100	
SANTA FE	70.800	83	87	100	100	100	100	
STGO. ESTERO	62.000	93	95	95	96	99	100	
STGO. ESTERO (Quimilí)	129.000	66	91	96	99	100	100	
SANTIAGO DEL ESTERO	191.000	75	92	96	98	100	100	
TOTAL PAIS	485.108	19/20	87	95	98	99	99,4	100
		18/19	90	96	97	97	100	100

(*) Cifras Provisorias

AVANCE DE LA SIEMBRA DE MAÍZ
CAMPAÑA: 2019/2020 (*)

DELEGACIÓN	ÁREA A SEMBRAR Hectáreas	19/12	26/12	02/01	09/01	16/01	23/01
		%	%	%	%	%	%
Bahía Blanca	19.000	84	84	84	84	100	100
Bolívar	150.000	100	100	100	100	100	100
Bragado	184.000	90	100	100	100	100	100
General Madariaga	120.000	86	95	100	100	100	100
Junín	166.000	96	98	100	100	100	100
La Plata	37.000	90	95	100	100	100	100
Lincoln	304.000	93	100	100	100	100	100
Pehuajó	360.000	100	100	100	100	100	100
Pergamino	168.000	100	100	100	100	100	100
Pigüé	120.000	80	90	95	100	100	100
Salliqueló	155.000	93	98	100	100	100	100
Tandil	237.000	100	100	100	100	100	100
Tres Arroyos	205.000	100	100	100	100	100	100
25 de Mayo	156.000	82	93	98	100	100	100
BUENOS AIRES							
	19/20	2.381.000	94	98	99	100	100
	18/19	2.419.000	97	99	99	100	100
Laboulaye	416.300	55	73	87	97	100	100
Marcos Juárez	402.000	95	98	100	100	100	100
Río Cuarto	780.000	85	95	100	100	100	100
San Francisco	775.000	54	60	68	90	97	99
Villa María	450.000	71	80	90	100	100	100
CÓRDOBA							
	19/20	2.823.300	71	80	88	97	99,7
	18/19	2.828.000	91	96	99	99	100
Paraná	137.000	90	94	98	100	100	100
Rosario del Tala	300.000	91	93	96	98	100	100
ENTRE RÍOS							
	19/20	437.000	91	93	97	99	100
	18/19	437.000	90	92	96	96	98
General Pico	390.000	76	84	91	95	100	100
Santa Rosa	128.000	59	59	90	100	100	100
LA PAMPA							
	19/20	518.000	72	77	91	96	100
	18/19	487.250	80	89	94	97	100
Avellaneda	90.000	28	35	38	50	50	60
Cañada de Gómez	240.000	91	94	98	98	100	100
Casilda	112.100	84	90	100	100	100	100
Rafaela	290.000	78	95	97	100	100	100
Venado Tuerto	215.000	100	100	100	100	100	100
SANTA FE							
	19/20	947.100	82	89	93	95	95
	18/19	923.800	74	80	82	84	85
CATAMARCA	15.800		25	40	60	90	90
CORRIENTES	11.000	100	100	100	100	100	100
CHACO (Charata)	120.000	15	16	27	36	50	55
CHACO (Pcia. R. S. Peña)	154.000				22	51	61
FORMOSA	60.000	15	17	20	30	50	55
JUJUY	5.240				5	20	50
MISIONES	28.700	93	96	98	99	100	100
SALTA	275.000	2	5	5	6	15	50
SAN LUIS	377.500	85	90	98	100	100	100
STGO. ESTERO	176.000	15	33	35	78	91	92
STGO. ESTERO (Quimilí)	630.000	19	25	38	52	67	85
TUCUMÁN	81.000	11	21	24	38	68	94
TOTAL PAÍS	19/20	9.040.640	70	77	82	88	92
	18/19	9.039.000	76	83	86	88	91

(*) Cifras Provisorias

AVANCE DE LA SIEMBRA DE MANI
CAMPAÑA: 2019/2020 (*)

DELEGACIÓN	TIPO	ÁREA A SEMBRAR Hectáreas	19/12 %	26/12 %	02/01 %	09/01 %	16/01 %	23/01 %
BUENOS AIRES	Colorado	0						
	Rosado	18.000	85	89	96	100	100	100
	Total	18.000	85	89	96	100	100	100
	18/19	13.450	100	100	100	100	100	100
JUJUY	Colorado	0						
	Rosado	588	5	10	20	30	40	50
	Total	588	5	10	20	30	40	50
	18/19	588	0	0	10	80	100	100
SALTA	Colorado	0						
	Rosado	8.130		4	8	15	30	70
	Total	8.130	0	4	8	15	30	70
	18/19	8.130	3	20	61	100	100	100
SANTA FE	Colorado	0						
	Rosado	6.500	100	100	100	100	100	100
	Total	6.500	100	100	100	100	100	100
	18/19	6.000	100	100	100	100	100	100
SAN LUIS	Colorado	0						
	Rosado	13.960	100	100	100	100	100	100
	Total	13.960	100	100	100	100	100	100
	18/19	12.960	100	100	100	100	100	100
LA PAMPA	Colorado	0						
	Rosado	15.000	93	100	100	100	100	100
	Total	15.000	93	100	100	100	100	100
	18/19	12.900	58	88	100	100	100	100
Laboulaye	Colorado	0						
	Rosado	106.100	67	86	90	100	100	100
	Total	106.100	67	86	90	100	100	100
	18/19	120.000	100	100	100	100	100	100
Marcos Juárez	Colorado	0						
	Rosado	21.100	100	100	100	100	100	100
	Total	21.100	100	100	100	100	100	100
	18/19	22.900	100	100	100	100	100	100
Río Cuarto	Colorado	0						
	Rosado	128.300	100	100	100	100	100	100
	Total	128.300	100	100	100	100	100	100
	18/19	138.300	100	100	100	100	100	100
San Francisco	Colorado	0						
	Rosado	3.746	74	79	84	100	100	100
	Total	3.746	74	79	84	100	100	100
	18/19	4.257	100	100	100	100	100	100
Villa María	Colorado	0						
	Rosado	49.500	100	100	100	100	100	100
	Total	49.500	100	100	100	100	100	100
	18/19	49.500	100	100	100	100	100	100
CÓRDOBA	Colorado	0	0	0	0	0	0	0
	Rosado	308.746	88	95	97	100	100	100
	Total	308.746	88	95	97	100	100	100
	18/19	334.957	100	100	100	100	100	100
TOTAL PAIS	Colorado	0	0	0	0	0	0	0
	Rosado	370.924	87	93	95	98	98	99
	Total	370.924	87	93	95	98	98	99
	2018/19	388.985	97	98	99	100	100	100

(*) Cifras Provisorias

AVANCE DE LA SIEMBRA DE SOJA
CAMPAÑA 2019/2020 (*)

DELEGACIÓN		ÁREA A SEMBRAR	19/12	26/12	02/01	09/01	16/01	23/01
		Hectáreas	%	%	%	%	%	%
Bolívar	1ª	279.900	100	100	100	100	100	100
	2ª	82.100	50	87	100	100	100	100
Bragado	1ª	304.000	100	100	100	100	100	100
	2ª	171.940	30	60	80	100	100	100
General Madariaga	1ª	69.700	69	100	100	100	100	100
	2ª	25.400		21	38	66	96	100
Junín	1ª	328.500	100	100	100	100	100	100
	2ª	184.500	53	84	95	100	100	100
La Plata	1ª	59.750	100	100	100	100	100	100
	2ª	24.250	5	15	50	95	100	100
Lincoln	1ª	499.400	100	100	100	100	100	100
	2ª	282.000	60	94	94	100	100	100
Pehuajó	1ª	419.000	100	100	100	100	100	100
	2ª	212.400	21	50	100	100	100	100
Pergamino	1ª	512.800	100	100	100	100	100	100
	2ª	257.950	100	100	100	100	100	100
Pigüé	1ª	117.000	30	40	50	100	100	100
	2ª	30.000			10	60	80	83
Salliqueló	1ª	177.000	23	40	49	70	85	100
	2ª	55.000			14	40	69	84
Tandil	1ª	325.000	100	100	100	100	100	100
	2ª	276.000	11	25	39	82	82	88
Tres Arroyos	1ª	270.000	74	89	100	100	100	100
	2ª	270.000	33	22	35	36	59	85
25 de Mayo	1ª	267.500	100	100	100	100	100	100
	2ª	120.349	3	50	83	93	98	100
BUENOS AIRES	19/20	5.621.439	73	82	88	94	96	99
	18/19	5.545.128	75	83	88	92	99	100
Laboulaye	1ª	550.000	82	100	100	100	100	100
	2ª	113.000	10	29	60	80	100	100
Marcos Juárez	1ª	621.760	100	100	100	100	100	100
	2ª	298.550	78	78	100	100	100	100
Río Cuarto	1ª	972.300	100	100	100	100	100	100
	2ª	125.300	67	89	100	100	100	100
San Francisco	1ª	641.252	42	53	64	94	100	100
	2ª	380.744	21	26	31	74	95	99
Villa María	1ª	570.160	100	100	100	100	100	100
	2ª	269.040	70	80	90	100	100	100
CÓRDOBA	19/20	4.542.106	78	84	89	97	99,6	99,9
	18/19	4.454.424	80	87	95	100	100	100
Paraná	1ª	198.000	100	100	100	100	100	100
	2ª	191.150	63	87	94	100	100	100
Rosario del Tala	1ª	535.000	100	100	100	100	100	100
	2ª	255.000	75	81	94	100	100	100
ENTRE RÍOS	19/20	1.179.150	89	94	98	100	100	100
	18/19	1.177.700	86	95	98	98	98	99

AVANCE DE LA SIEMBRA DE SOJA
CAMPAÑA 2019/2020 (*)

DELEGACIÓN		ÁREA A SEMBRAR Hectáreas	19/12	26/12	02/01	09/01	16/01	23/01
			%	%	%	%	%	%
General Pico	1ª	317.400	77	86	92	96	100	100
	2ª	64.800	34	53	80	90	100	100
Santa Rosa	1ª	124.660	50	50	80	100	100	100
	2ª	5.100			20	78	100	100
LA PAMPA	19/20	511.960	64	72	87	96	100	100
	18/19	484.600	73	83	93	97	99	100
Avellaneda	1ª	86.500	73	84	96	100	100	100
	2ª	81.600	52	57	94	98	100	100
Cañada de Gómez	1ª	430.000	100	100	100	100	100	100
	2ª	340.000	94	100	100	100	100	100
Casilda	1ª	474.500	100	100	100	100	100	100
	2ª	218.700	93	100	100	100	100	100
Rafaela	1ª	297.000	97	100	100	100	100	100
	2ª	410.000	65	100	100	100	100	100
Venado Tuerto	1ª	395.000	100	100	100	100	100	100
	2ª	143.500	18	65	70	85	99	100
SANTA FE	19/20	2.876.800	89	97	98	99	99,9	100
	18/19	2.838.202	87	94	96	97	97	97
CATAMARCA	1ª	25.800	25	45	65	80	100	100
	2ª	20.000	40	65	80	95	100	100
CORRIENTES		5.190	100	100	100	100	100	100
CHACO (Charata)	1ª	198.000	42	69	88	95	95	100
	2ª	55.000	58	83	99	99	99	100
CHACO (Pcia. R. S. Peña)	1ª	189.300	47	57	76	94	100	100
	2ª	55.700	48	56	81	100	100	100
FORMOSA		25.000	40	60	90	100	100	100
JUJUY		6.730	5	10	20	30	70	70
MISIONES		3.750	99	100	100	100	100	100
SALTA		439.357	8	10	20	30	35	75
SAN LUIS	1ª	317.900	98	100	100	100	100	100
	2ª	4.100	85	87	100	100	100	100
STGO. ESTERO	1ª	100.500	40	54	75	87	99	100
	2ª	85.000	56	72	78	87	94	100
STGO. ESTERO (Quimilí)	1ª	471.220	60	84	93	99	100	100
	2ª	391.300	17	64	76	88	96	100
TUCUMÁN	1ª	100.400	27	40	58	77	93	100
	2ª	91.600	40	51	72	90	100	100
TOTAL PAÍS	19/20	17.317.302	73	80	86	92	94	96
	18/19	17.013.000	75	84	91	95	98	99

(*) Cifras Provisorias

AVANCE DE LA SIEMBRA DE SORGO
CAMPAÑA: 2019/2020 (*)

DELEGACIÓN	ÁREA A SEMBRAR Hectáreas	19/12	26/12	02/01	09/01	16/01	23/01	
		%	%	%	%	%	%	
Bahía Blanca	5.060	87	89	89	89	100	100	
Bolívar	0							
Bragado	4.000	100	100	100	100	100	100	
General Madariaga	0							
Junín	5.800	100	100	100	100	100	100	
La Plata	9.000	80	90	100	100	100	100	
Lincoln	13.900	100	100	100	100	100	100	
Pehuajó	2.650	100	100	100	100	100	100	
Pergamino	7.500	100	100	100	100	100	100	
Pigüé	7.000	44	87	89	100	100	100	
Salliqueló	21.600	17	35	63	82	100	100	
Tandil	6.000	100	100	100	100	100	100	
Tres Arroyos	0							
25 de Mayo	5.130	85	100	100	100	100	100	
BUENOS AIRES								
	19/20	87.640	71	81	89	95	100	100
	18/19	155.210	48	54	66	71	95	98
Laboulaye	3.000	71	85	90	95	98	100	
Marcos Juárez	6.000	90	90	100	100	100	100	
Río Cuarto	3.650	100	100	100	100	100	100	
San Francisco	21.218	55	65	72	91	98	100	
Villa María	8.900	70	77	98	100	100	100	
CÓRDOBA								
	19/20	42.768	68	75	85	95	99	100
	18/19	38.685	78	85	100	100	100	100
Paraná	45.000	99	100	100	100	100	100	
Rosario del Tala	41.000	71	71	73	77	100	100	
ENTRE RÍOS								
	19/20	86.000	86	86	87	89	100	100
	18/19	78.000	83	83	88	88	100	100
General Pico	3.200	100	100	100	100	100	100	
Santa Rosa	36.800	100	100	100	100	100	100	
LA PAMPA								
	19/20	40.000	100	100	100	100	100	100
	18/19	48.900	91	100	100	100	100	100
Avellaneda	39.500	84	87	94	98	99	99	
Cañada de Gómez	7.400	78	90	100	100	100	100	
Casilda	3.800	100	100	100	100	100	100	
Rafaela	36.000	84	100	100	100	100	100	
Venado Tuerto	800	100	100	100	100	100	100	
SANTA FE								
	19/20	87.500	84	93	97	99	99,5	99,5
	18/19	109.700	61	71	79	79	79	79
CATAMARCA	200						100	
CORRIENTES	4.800	100	100	100	100	100	100	
CHACO (Charata)	26.000	31	37	45	46	50	52	
CHACO (Pcia. R. S. Peña)	15.000				32	55	65	
FORMOSA	16.000		30	35	37	40	50	
JUJUY	0							
MISIONES	0							
SALTA	0							
SAN LUIS	12.050	79	86	100	100	100	100	
STGO. ESTERO	33.500	54	63	65	86	100	100	
STGO. ESTERO (Quimilí)	50.500		18	35	50	70	89	
TUCUMÁN	4.200		20	25	27	30	41	
TOTAL PAIS								
	19/20	506.158	63	71	77	83	90	93
	18/19	588.945	54	63	70	72	81	83

(*) Cifras Provisorias

AVANCE DE LA COSECHA DE CEBADA
CAMPAÑA 2019/2020 (*)

DELEGACIÓN	ÁREA SEMBRADA		19/12	26/12	02/01	09/01	16/01	23/01
	Hectáreas		%	%	%	%	%	%
Bahía Blanca	44.250		56	66	83	96	100	100
Bolívar	88.300		100	100	100	100	100	100
Bragado	20.800		85	100	100	100	100	100
General Madariaga	3.700		26	46	100	100	100	100
Junín	14.800		82	100	100	100	100	100
La Plata	9.300		12	90	100	100	100	100
Lincoln	26.000		89	100	100	100	100	100
Pehuajó	59.000		86	100	100	100	100	100
Pergamino	9.424		100	100	100	100	100	100
Pigüé	170.000		30	45	60	90	100	100
Salliqueló	48.200		10	40	50	81	94	100
Tandil	186.100		14	33	76	94	98	100
Tres Arroyos	400.500		15	32	44	52	75	96
25 de Mayo	30.016		43	87	100	100	100	100
BUENOS AIRES								
	19/20	1.110.390	34	51	67	79	90	99
	18/19	1.189.040	19	57	75	83	99	100
Laboulaye	2.400		79	100	100	100	100	100
Marcos Juárez	16.078		100	100	100	100	100	100
Río Cuarto	3.500		100	100	100	100	100	100
San Francisco	7.000		70	80	90	100	100	100
Villa María	2.100							
CÓRDOBA								
	19/20	31.078	96	98	99	100	100	100
	18/19	30.200	40	100	100	100	100	100
Paraná	3.000		100	100	100	100	100	100
Rosario del Tala	1.300		100	100	100	100	100	100
ENTRE RÍOS								
	19/20	4.300	100	100	100	100	100	100
	18/19	3.000	100	100	100	100	100	100
General Pico	52.100		64	80	92	100	100	100
Santa Rosa	45.390		61	93	100	100	100	100
LA PAMPA								
	19/20	97.490	63	86	96	100	100	100
	18/19	99.900	50	81	91	95	99	99
Avellaneda	0							
Cañada de Gómez	8.837		100	100	100	100	100	100
Casilda	2.600		100	100	100	100	100	100
Rafaela	4.000							
Venado Tuerto	4.000		100	100	100	100	100	100
SANTA FE								
	19/20	19.437	100	100	100	100	100	100
	18/19	18.080	100	100	100	100	100	100
STGO. ESTERO	10.500		100	100	100	100	100	100
STGO. ESTERO (Quimilí)	1.700		100	100	100	100	100	100
SANTIAGO DEL ESTERO								
	19/20	12.200	100	100	100	100	100	100
	18/19	12.900	100	100	100	100	100	100
TOTAL PAÍS								
	19/20	1.274.895	38	55	70	81	91	98
	18/19	1.353.120	22	60	77	85	99	99

(*) Cifras Provisorias

Delegaciones Villa María y Rafaela: El 100% de la cebada implantada va a forraje

AVANCE DE LA COSECHA DE TRIGO
CAMPAÑA 2019/2020 (*)

DELEGACIÓN		ÁREA SEMBRADA	19/12	26/12	02/01	09/01	16/01	23/01
		Hectáreas	%	%	%	%	%	%
Bahía Blanca	T. pan	93.800	41	51	64	83	100	100
	T. fideo	1.000	30	45	55	93	100	100
Bolívar	T. pan	124.400	41	91	100	100	100	100
	T. fideo	3.000		100	100	100	100	100
Bragado		148.100	50	90	100	100	100	100
General Madariaga		22.100	4	21	47	80	98	100
Junín		167.000	66	81	100	100	100	100
La Plata		19.500	3	65	89	100	100	100
Lincoln		235.000	92	100	100	100	100	100
Pehuajó		155.000	31	54	100	100	100	100
Pergamino		225.000	100	100	100	100	100	100
Pigüé	T. pan	244.000	20	50	65	90	100	100
	T. fideo	10.000	20	30	45	90	100	100
Salliqueló	T. pan	150.000	4	24	40	61	99	100
	T. fideo	1.700	15	33	58	85	100	100
Tandil	T. pan	285.000		19	23	67	83	100
	T. fideo	2.650			13	18	79	100
Tres Arroyos	T. pan	430.000	15	30	41	56	73	90
	T. fideo	27.000	46	64	68	86	100	100
25 de Mayo		102.445	66	81	94	99	100	100
BUENOS AIRES	19/20	2.446.695	40	60	71	84	93	98
	18/19	2.368.714	28	43	63	77	96	100
Laboulaye		185.000	60	95	100	100	100	100
Marcos Juárez		379.000	100	100	100	100	100	100
Río Cuarto		153.000	100	100	100	100	100	100
San Francisco		410.000	66	76	82	100	100	100
Villa María		264.000	100	100	100	100	100	100
CÓRDOBA	19/20	1.391.000	85	93	95	100	100	100
	18/19	1.250.845	98	99	100	100	100	100
Paraná		210.000	99	100	100	100	100	100
Rosario del Tala		300.000	100	100	100	100	100	100
ENTRE RÍOS	19/20	510.000	100	100	100	100	100	100
	18/19	502.000	100	100	100	100	100	100
General Pico		150.700	59	81	94	100	100	100
Santa Rosa		207.300	66	90	100	100	100	100
LA PAMPA	19/20	358.000	62	85	97	100	100	100
	18/19	363.300	28	60	90	97	99	100
Avellaneda		110.000	100	100	100	100	100	100
Cañada de Gómez		342.000	100	100	100	100	100	100
Casilda		195.100	100	100	100	100	100	100
Rafaela		380.000	100	100	100	100	100	100
Venado Tuerto		190.000	100	100	100	100	100	100
SANTA FE	19/20	1.217.100	100	100	100	100	100	100
	18/19	1.111.924	100	100	100	100	100	100
CATAMARCA		20.200	100	100	100	100	100	100
CORRIENTES		2.500	100	100	100	100	100	100
CHACO (Charata)		75.000	100	100	100	100	100	100
CHACO (Pcia. R. S. Peña)		62.000	100	100	100	100	100	100
FORMOSA		0						
JUJUY		4.580	100	100	100	100	100	100
MISIONES		0						
SALTA	T. pan	90.000	100	100	100	100	100	100
	T. fideo	4.630	100	100	100	100	100	100
SAN LUIS	T. pan	12.350	100	100	100	100	100	100
	T. fideo	800	100	100	100	100	100	100
STGO. ESTERO		77.000	100	100	100	100	100	100
STGO. ESTERO (Quimilí)		390.000	100	100	100	100	100	100
TUCUMÁN	T. pan	94.250	100	100	100	100	100	100
	T. fideo	3.400	100	100	100	100	100	100
TOTAL PAÍS	19/20	6.759.505	72	83	88	94	98	99
	18/19	6.287.443	70	77	86	91	99	100

(*) Cifras Provisorias

AVANCE DE LA COSECHA DE GIRASOL
CAMPAÑA: 2019/2020 (*)

DELEGACIÓN	ÁREA SEMBRADA	19/12	26/12	02/01	09/01	16/01	23/01
	Hectáreas	%	%	%	%	%	%
Bahía Blanca	3.500						
Bolívar	70.000						
Bragado	3.000						
General Madariaga	62.700						
Junín	800						
La Plata	6.000						
Lincoln	6.000						
Pehuajó	63.300						
Pergamino	2.050						
Pigüé	75.000						
Salliqueló	127.000						
Tandil	213.000						
Tres Arroyos	200.000						
25 de Mayo	20.549						
BUENOS AIRES							
	19/20	852.899	0	0	0	0	0
	18/19	928.250	0	0	0	0	0
Laboulaye	20.000						
Marcos Juárez	4.900						
Río Cuarto	2.000						
San Francisco	8.520						
Villa María	300						
CÓRDOBA							
	19/20	35.720	0	0	0	0	0
	18/19	37.250	0	0	0	0	0
Paraná	2.700						
Rosario del Tala	350						
ENTRE RÍOS							
	19/20	3.050	0	0	0	0	0
	18/19	7.800	0	0	0	0	0
General Pico	65.300						
Santa Rosa	63.120						
LA PAMPA							
	19/20	128.420	0	0	0	0	0
	18/19	157.500	0	0	0	0	0
Avellaneda	139.500		2	3	35	45	72
Cañada de Gómez	6.000					25	45
Casilda	0						
Rafaela	64.500					30	55
Venado Tuerto	200						
SANTA FE							
	19/20	210.200	0	1	2	24	40
	18/19	266.884	0	3	10	28	30
CATAMARCA		0					
CORRIENTES		0					
CHACO (Charata)		144.400	1	4	17	12	21
CHACO (Pcia. R. S. Peña)		112.200	10	18	39	59	79
FORMOSA		3.000					
JUJUY		0					
MISIONES		0					
SALTA		0					
SAN LUIS		9.300					
STGO. ESTERO		0					
STGO. ESTERO (Quimilí)		98.000					
TUCUMÁN		0					
TOTAL PAÍS							
	19/20	1.597.189	1	2	5	8	13
	18/19	1.941.000	5	10	16	21	24

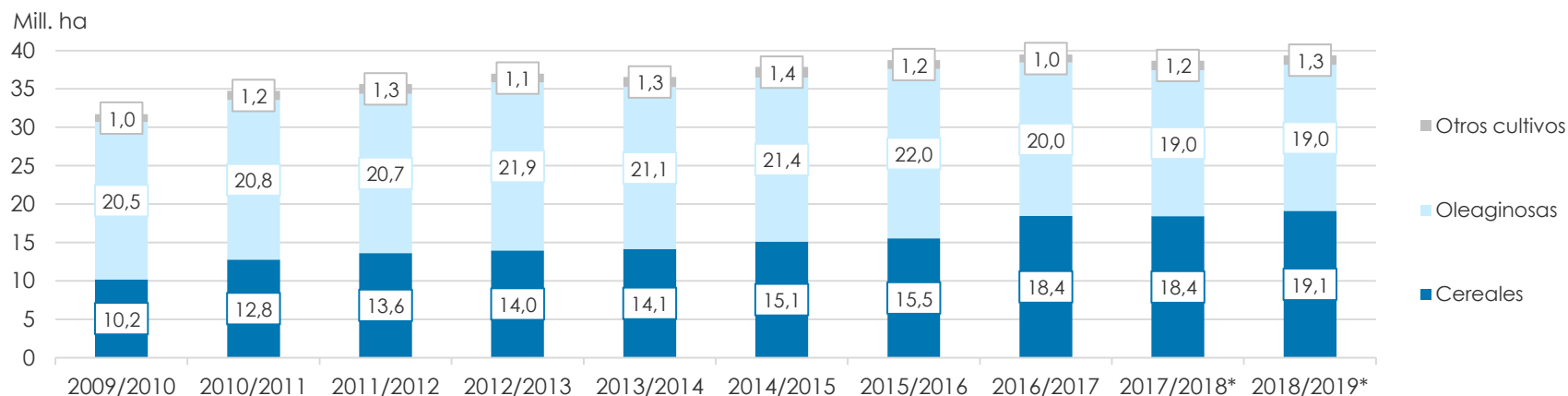
(*) Cifras Provisorias

ÁREA SEMBRADA DE GRANOS Y ALGODÓN DE LA REPÚBLICA ARGENTINA (en Ha)

CAMPAÑAS 2009/2010- 2018/2019 (*)

CULTIVOS	2009/2010	2010/2011	2011/2012	2012/2013	2013/2014	2014/2015	2015/2016	2016/2017	2017/2018*	2018/2019*
ALPISTE	11.000	17.000	14.000	14.000	28.000	26.000	19.000	32.000	15.000	27.000
ARROZ	220.000	258.000	237.000	233.000	243.000	239.000	215.000	206.000	202.000	195.000
AVENA	917.000	1.133.000	1.057.000	1.224.000	1.460.000	1.340.000	1.329.000	1.350.000	1.151.000	1.364.000
CEBADA	588.000	804.000	1.229.000	1.876.000	1.342.000	1.082.000	1.514.000	980.000	1.020.000	1.355.000
CENTENO	152.000	159.000	156.000	163.000	310.000	319.000	332.000	307.000	323.000	345.000
MAIZ	3.671.260	4.560.000	5.000.000	6.100.000	6.100.000	6.000.000	6.900.000	8.480.000	9.140.000	9.000.000
MIJO	33.000	37.000	42.000	41.300	16.000	11.000	13.000	6.940	6.380	8.000
SORGO GRANIFERO	1.033.000	1.233.000	1.266.000	1.158.000	997.000	840.000	843.000	728.000	640.000	530.000
TRIGO	3.556.000	4.580.000	4.630.000	3.160.000	3.650.000	5.260.000	4.380.000	6.360.000	5.930.000	6.290.000
Subtotal Cereales	10.181.260	12.781.000	13.631.000	13.969.300	14.146.000	15.117.000	15.545.000	18.449.940	18.427.380	19.114.000
CARTAMO	74.000	92.000	171.000	119.000	9.000	44.000	80.000	26.000	35.000	28.650
COLZA	12.000	13.000	30.000	93.000	72.000	56.000	37.000	25.000	18.300	18.700
GIRASOL	1.545.300	1.758.000	1.851.000	1.660.000	1.300.000	1.465.000	1.435.000	1.860.000	1.704.000	1.940.000
LINO	38.500	25.750	17.000	15.000	18.000	15.000	17.000	13.000	12.400	14.200
SOJA	18.860.000	18.885.000	18.670.000	20.000.000	19.700.000	19.790.000	20.479.000	18.057.000	17.260.000	17.000.000
Subtotal Oleaginosas	20.529.800	20.773.750	20.739.000	21.887.000	21.099.000	21.370.000	22.048.000	19.981.000	19.029.700	19.001.550
ALGODON	489.410	640.765	622.000	411.000	552.000	524.000	406.000	253.000	327.000	441.000
MANI	222.000	264.000	307.000	418.000	412.000	425.500	370.000	364.000	452.000	389.000
POROTO	268.000	273.000	338.000	277.000	352.000	438.000	377.000	424.000	418.000	421.000
Subtotal Otros Cultivos	979.410	1.177.765	1.267.000	1.106.000	1.316.000	1.387.500	1.153.000	1.041.000	1.197.000	1.251.000
TOTAL	31.690.470	34.732.515	35.637.000	36.962.300	36.561.000	37.874.500	38.746.000	39.471.940	38.654.080	39.366.550

(*) Cifras Provisorias

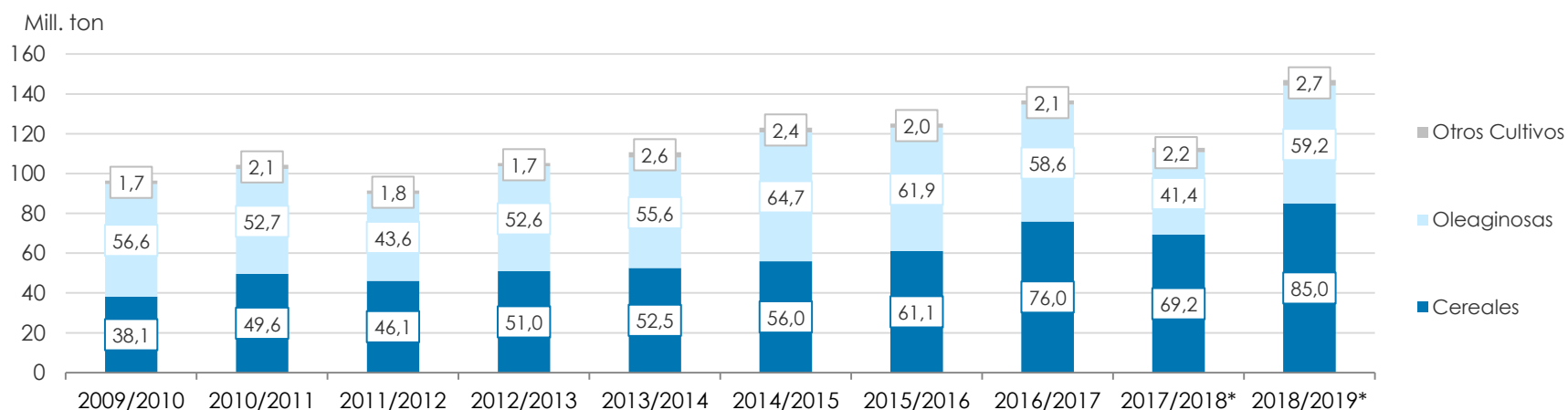


VOLÚMENES DE PRODUCCIÓN DE GRANOS Y ALGODÓN (en Ton)

CAMPAÑAS 2009/2010- 2018/2019 (*)

CULTIVOS	2009/2010	2010/2011	2011/2012	2012/2013	2013/2014	2014/2015	2015/2016	2016/2017*	2017/2018*	2018/2019*
ALPISTE	9.800	27.000	23.000	18.000	53.000	32.000	29.000	44.000	22.000	41.000
ARROZ	1.240.000	1.748.000	1.568.000	1.560.000	1.580.000	1.560.000	1.400.000	1.330.000	1.368.000	1.190.000
AVENA	182.000	660.000	415.000	496.000	445.000	525.000	553.000	785.000	492.000	572.000
CEBADA	1.370.000	2.980.000	4.100.000	5.170.000	4.730.000	2.920.000	4.950.000	3.300.000	3.740.000	5.060.000
CENTENO	25.100	44.000	43.000	40.000	52.000	97.000	61.000	79.000	86.000	87.000
MAIZ	22.663.000	23.800.000	21.200.000	32.100.000	33.000.000	33.800.000	39.800.000	49.500.000	43.460.000	57.000.000
MIJO	9.000	8.000	17.400	11.200	3.000	4.640	6.870	5.330	2.250	4.000
SORGO GRANIFERO	3.640.000	4.460.000	4.250.000	3.600.000	3.470.000	3.100.000	3.030.000	2.530.000	1.560.000	1.600.000
TRIGO	9.000.000	15.900.000	14.500.000	8.000.000	9.200.000	13.930.000	11.300.000	18.390.000	18.500.000	19.460.000
Subtotal Cereales	38.138.900	49.627.000	46.116.400	50.995.200	52.533.000	55.968.640	61.129.870	75.963.330	69.230.250	85.014.000
CARTAMO	44.000	56.000	108.000	50.000	3.000	29.000	52.000	18.000	28.000	24.000
COLZA	17.000	23.000	51.000	128.000	112.000	105.000	67.000	50.000	35.000	40.000
GIRASOL	2.224.000	3.672.000	3.340.000	3.100.000	2.060.000	3.160.000	3.000.000	3.550.000	3.540.000	3.800.000
LINO	52.000	32.000	21.000	17.000	20.000	17.000	20.000	17.000	14.000	19.500
SOJA	54.250.000	48.900.000	40.100.000	49.300.000	53.400.000	61.400.000	58.800.000	55.000.000	37.790.000	55.300.000
Subtotal Oleaginosas	56.587.000	52.683.000	43.620.000	52.595.000	55.595.000	64.711.000	61.939.000	58.635.000	41.407.000	59.183.500
ALGODON	760.000	1.038.000	709.000	543.000	1.019.000	795.000	670.000	616.000	814.000	873.000
MANI	611.000	701.000	686.000	1.026.000	1.170.000	1.000.000	1.000.000	1.080.000	921.000	1.287.000
POROTO	338.000	333.000	361.000	95.700	430.000	600.000	370.000	414.000	473.000	550.000
Subtotal Otros Cultivos	1.709.000	2.072.000	1.756.000	1.664.700	2.619.000	2.395.000	2.040.000	2.110.000	2.208.000	2.710.000
TOTAL	96.434.900	104.382.000	91.492.400	105.254.900	110.747.000	123.074.640	125.108.870	136.708.330	112.845.250	146.907.500

(*) Cifras Provisorias



PRODUCCIÓN DE CULTIVOS EN LA REPÚBLICA ARGENTINA

CAMPAÑA 2018/2019 (*)

CULTIVOS	ÁREA SEMBRADA	ÁREA NO COSECHADA	ÁREA COSECHADA	%	RENDIMIENTO	PRODUCCIÓN
	Miles ha (1)	Miles ha	Miles ha (2)		qq/ha (3)	Miles ton (2)*(3)/10
ALPISTE	27	0	27	99	15,4	41
ARROZ	195	12	183	94	64,9	1.190
AVENA	1.364	1.126	238	17	24,0	572
CEBADA	1.355	143	1.212	89	41,8	5.060
CENTENO	345	296	49	14	17,6	87
MAÍZ	9.000	1.800	7.200	80	79,2	57.000
MIJO	8	5	3	31	15,6	4
SORGO GRANIFERO	530	193	337	64	47,5	1.600
TRIGO	6.290	235	6.050	96	32,2	19.460
Subtotal Cereales	19.114	3.810	15.299	80	-	85.014
CÁRTAMO	29	0	29	100	8,5	24
COLZA	19	0	19	99	21,4	40
GIRASOL	1.940	65	1.875	97	20,3	3.800
LINO	14	0	14	100	13,7	20
SOJA	17.000	400	16.600	98	33,3	55.300
Subtotal Oleaginosas	19.002	465	18.536	98	-	59.184
ALGODÓN	441	108	333	75	26,2	873
MANÍ	389	1	388	99	33,2	1.287
POROTOS	421	1	420	99	13,1	550
TOTAL PAÍS	39.366	4.385	34.976	89	-	146.907

(*) Cifras Provisorias

HUMEDAD Y ESTADO DE LOS CULTIVOS

Desde el 17/01/20 al 23/01/2020

PROVINCIA	DELEGACIÓN	TRIGO (Pan)									
		Estadio Fenológico					Estado General				Humedad
		E	C	F	L	M	MB	B	R	M	
BUENOS AIRES	BAHÍA BLANCA	-	-	-	-	-	-	-	-	-	-
	BOLÍVAR	-	-	-	-	-	-	-	-	-	-
	BRAGADO	-	-	-	-	-	-	-	-	-	-
	GENERAL MADARIAGA	-	-	-	-	-	-	-	-	-	-
	JUNÍN	-	-	-	-	-	-	-	-	-	-
	LA PLATA	-	-	-	-	-	-	-	-	-	-
	LINCOLN	-	-	-	-	-	-	-	-	-	-
	PEHUAJÓ	-	-	-	-	-	-	-	-	-	-
	PERGAMINO	-	-	-	-	-	-	-	-	-	-
	PIGÜÉ	-	-	-	-	-	-	-	-	-	-
	SALLIQUELÓ	-	-	-	-	-	-	-	-	-	-
	TANDIL	-	-	-	-	-	-	-	-	-	-
	TRES ARROYOS	-	-	-	-	100	3	46	44	7	A/R
	25 DE MAYO	-	-	-	-	-	-	-	-	-	-
CÓRDOBA	LABOULAYE	-	-	-	-	-	-	-	-	-	-
	MARCOS JUÁREZ	-	-	-	-	-	-	-	-	-	-
	RÍO CUARTO	-	-	-	-	-	-	-	-	-	-
	SAN FRANCISCO	-	-	-	-	-	-	-	-	-	-
	VILLA MARÍA	-	-	-	-	-	-	-	-	-	-
ENTRE RÍOS	PARANÁ	-	-	-	-	-	-	-	-	-	-
	ROSARIO DEL TALA	-	-	-	-	-	-	-	-	-	-
LA PAMPA	GENERAL PICO	-	-	-	-	-	-	-	-	-	-
	SANTA ROSA	-	-	-	-	-	-	-	-	-	-
SANTA FE	AVELLANEDA	-	-	-	-	-	-	-	-	-	-
	CAÑADA de GÓMEZ	-	-	-	-	-	-	-	-	-	-
	CASILDA	-	-	-	-	-	-	-	-	-	-
	RAFAELA	-	-	-	-	-	-	-	-	-	-
	VENADO TUERTO	-	-	-	-	-	-	-	-	-	-
CATAMARCA	CATAMARCA	-	-	-	-	-	-	-	-	-	-
CORRIENTES	CORRIENTES	-	-	-	-	-	-	-	-	-	-
CHACO	CHARATA	-	-	-	-	-	-	-	-	-	-
	ROQUE SÁENZ PEÑA	-	-	-	-	-	-	-	-	-	-
FORMOSA	FORMOSA	-	-	-	-	-	-	-	-	-	-
JUJUY	JUJUY	-	-	-	-	-	-	-	-	-	-
MISIONES	POSADAS	-	-	-	-	-	-	-	-	-	-
SALTA	SALTA	-	-	-	-	-	-	-	-	-	-
SAN LUIS	SAN LUIS	-	-	-	-	-	-	-	-	-	-
SANTIAGO DEL ESTERO	SANTIAGO DEL ESTERO	-	-	-	-	-	-	-	-	-	-
	QUIMILÍ	-	-	-	-	-	-	-	-	-	-
TUCUMÁN	TUCUMÁN	-	-	-	-	-	-	-	-	-	-

Las cifras expresan porcentaje de la superficie del área sembrada.

Estado general: MB: Muy Bueno, B: Bueno, R: Regular, M: Malo.

Humedad: A: Adecuada, R: Regular, E: Exceso, I: Inundación, PS: Principio de Sequía, S: Sequía.

Estadio Fenológico: E: Emergencia; C: Crecimiento; F: Floración; L: Llenado; M: Madurez

(*) La sumatoria puede ser inferior a 100, correspondiendo la diferencia a siembras aún sin emerger.

HUMEDAD Y ESTADO DE LOS CULTIVOS

Desde el 17/01/20 al 23/01/2020

PROVINCIA	DELEGACIÓN	GIRASOL									Humedad
		Estadio Fenológico					Estado General				
		E	C	F	L	M	MB	B	R	M	
BUENOS AIRES	BAHÍA BLANCA	-	-	90	10	-	-	100	-	-	A/R
	BOLÍVAR	-	-	100	-	-	-	100	-	-	A
	BRAGADO	-	-	50	50	-	-	100	-	-	A
	GENERAL MADARIAGA	-	-	100	-	-	-	100	-	-	A
	JUNÍN	-	-	-	100	-	-	100	-	-	A
	LA PLATA	-	-	50	50	-	80	20	-	-	A
	LINCOLN	-	-	23	77	-	-	100	-	-	A
	PEHUAJÓ	-	-	17	83	-	20	80	-	-	A
	PERGAMINO	-	-	-	100	-	-	100	-	-	A
	PIGÜÉ	-	41	50	9	-	-	20	50	30	A
	SALLIQUELÓ	-	91	9	-	-	-	-	-	-	A/R
	TANDIL	-	49	51	-	-	-	100	-	-	A
	TRES ARROYOS	-	71	29	-	-	-	15	-	-	A/R
25 DE MAYO	-	-	72	28	-	-	100	-	-	A	
CÓRDOBA	LABOULAYE	-	-	70	30	-	10	90	-	-	A/R
	MARCOS JUÁREZ	-	-	9	91	-	-	100	-	-	A
	RÍO CUARTO	-	-	100	-	-	-	100	-	-	A
	SAN FRANCISCO	-	24	66	10	-	-	60	40	-	A/R
	VILLA MARÍA	-	-	-	-	-	-	-	-	-	-
ENTRE RÍOS	PARANÁ	-	-	-	100	-	-	100	-	-	E/A
	ROSARIO DEL TALA	-	-	100	-	-	-	-	-	-	E/A
LA PAMPA	GENERAL PICO	-	-	74	26	-	-	100	-	-	R/PS/A
	SANTA ROSA	-	10	90	-	-	-	99	1	-	R/PS
SANTA FE	AVELLANEDA	-	-	-	15	85	-	81	19	-	A/E
	CAÑADA de GÓMEZ	-	-	-	30	70	25	40	35	-	A
	CASILDA	-	-	-	-	-	-	-	-	-	-
	RAFAELA	-	-	-	30	70	-	100	-	-	A
	VENADO TUERTO	-	-	-	100	-	-	100	-	-	A
CATAMARCA	CATAMARCA	-	-	-	-	-	-	-	-	-	-
CORRIENTES	CORRIENTES	-	-	-	-	-	-	-	-	-	-
CHACO	CHARATA	-	-	-	12	88	38	50	12	-	A/R
	ROQUE SÁENZ PEÑA	-	-	-	-	100	36	41	23	-	A
FORMOSA	FORMOSA	-	-	-	-	-	-	-	-	-	-
JUJUY	JUJUY	-	-	-	-	-	-	-	-	-	-
MISIONES	POSADAS	-	-	-	-	-	-	-	-	-	-
SALTA	SALTA	-	-	-	-	-	-	-	-	-	-
SAN LUIS	SAN LUIS	-	59	40	1	-	-	100	-	-	A/R
SANTIAGO DEL ESTERO	SANTIAGO DEL ESTERO	-	-	-	-	-	-	-	-	-	-
	QUIMILÍ	-	-	-	4	96	-	93	7	-	A/R
TUCUMÁN	TUCUMÁN	-	-	-	-	-	-	-	-	-	

Las cifras expresan porcentaje de la superficie del área sembrada.

Estado general: MB: Muy Bueno, B: Bueno, R: Regular, M: Malo.

Humedad: A: Adecuada, R: Regular, E: Exceso, I: Inundación, PS: Principio de Sequía, S: Sequía.

Estadio Fenológico: E: Emergencia; C: Crecimiento; F: Floración; L: Llenado; M: Madurez

(*) La sumatoria puede ser inferior a 100, correspondiendo la diferencia a siembras aún sin emerger.

HUMEDAD Y ESTADO DE LOS CULTIVOS

Desde el 17/01/20 al 23/01/2020

PROVINCIA	DELEGACIÓN	Estadio Fenológico					MAÍZ Estado General				Humedad
		E	C	F	L	M	MB	B	R	M	
BUENOS AIRES	BAHÍA BLANCA	-	100	-	-	-	-	84	-	-	A/R
	BOLÍVAR	-	25	75	-	-	-	94	-	-	A
	BRAGADO	-	30	40	30	-	-	100	-	-	A
	GENERAL MADARIAGA	-	70	30	-	-	-	100	-	-	A/R
	JUNÍN	-	3	19	78	-	-	100	-	-	A
	LA PLATA	-	60	40	-	-	60	40	-	-	A
	LINCOLN	-	17	-	83	-	-	100	-	-	E/A
	PEHUAJÓ	-	-	23	77	-	33	67	-	-	A
	PERGAMINO	-	27	-	73	-	-	100	-	-	A
	PIGÜÉ	-	93	8	-	-	-	22	50	28	A
	SALLIQUELÓ	-	87	13	-	-	-	9	6	-	A/R
	TANDIL	-	76	24	-	-	-	86	14	-	A/R
	TRES ARROYOS	-	90	10	-	-	-	7	-	-	A/R
25 DE MAYO	-	39	36	25	-	25	75	-	-	A	
CÓRDOBA	LABOULAYE	-	35	60	5	-	10	90	-	-	A
	MARCOS JUÁREZ	-	9	29	62	-	8	89	2	-	A
	RÍO CUARTO	-	73	25	2	-	-	98	2	-	A/R
	SAN FRANCISCO	1	50	40	8	-	2	62	36	-	R
	VILLA MARÍA	-	37	40	23	-	-	100	-	-	A
ENTRE RÍOS	PARANÁ	-	10	-	90	-	-	89	11	-	E/A
	ROSARIO DEL TALA	-	6	12	76	6	13	70	15	2	E/A
LA PAMPA	GENERAL PICO	-	48	30	22	-	-	67	33	-	R/PS/A
	SANTA ROSA	-	73	10	17	-	-	75	25	-	R/PS
SANTA FE	AVELLANEDA	5	-	17	49	29	-	85	15	-	E/A/R
	CAÑADA de GÓMEZ	-	34	-	66	-	30	30	40	-	A
	CASILDA	-	14	-	86	-	24	66	10	-	A
	RAFAELA	-	16	-	84	-	-	100	-	-	A
	VENADO TUERTO	-	5	30	65	-	-	100	-	-	A
CATAMARCA	CATAMARCA	100	0	-	-	-	-	100	-	-	A/R
CORRIENTES	CORRIENTES	-	-	-	100	-	24	76	-	-	A
CHACO	CHARATA	5	62	5	25	3	78	22	-	-	A/R
	ROQUE SÁENZ PEÑA	21	79	-	-	-	-	100	-	-	A
FORMOSA	FORMOSA	10	90	-	-	-	-	100	-	-	A
JUJUY	JUJUY	30	20	-	-	-	-	100	-	-	A
MISIONES	POSADAS	-	-	-	-	-	-	100	-	-	A
SALTA	SALTA	35	15	-	-	-	-	95	5	-	A
SAN LUIS	SAN LUIS	-	63	18	18	-	-	100	-	-	A/R
SANTIAGO DEL ESTERO	SANTIAGO DEL ESTERO	-	100	-	-	-	-	100	-	-	A/R
	QUIMILÍ	19	78	3	-	-	-	97	3	-	A
TUCUMÁN	TUCUMÁN	84	16	-	-	-	-	100	-	-	R/A

Las cifras expresan porcentaje de la superficie del área sembrada.

Estado general: MB: Muy Bueno, B: Bueno, R: Regular, M: Malo.

Humedad: A: Adecuada, R: Regular, E: Exceso, I: Inundación, PS: Principio de Sequía, S: Sequía.

Estadio Fenológico: E: Emergencia; C: Crecimiento; F: Floración; L: Llenado; M: Madurez

(*) La sumatoria puede ser inferior a 100, correspondiendo la diferencia a siembras aún sin emerger.

HUMEDAD Y ESTADO DE LOS CULTIVOS

Desde el 17/01/20 al 23/01/2020

PROVINCIA	DELEGACIÓN	SOJA de primera										SOJA de segunda										Humedad
		Estadio Fenológico					Estado General					Estadio Fenológico					Estado General					
		E	C	F	L	M	MB	B	R	M	E	C	F	L	M	MB	B	R	M			
BUENOS AIRES	BAHIA BLANCA	-	-	-	-	-	-	-	-	-	-	-	-	-	-	-	-	-	-	-		
	BOLIVAR	-	-	100	-	-	-	68	-	-	-	100	-	-	-	-	100	-	-	A		
	BRAGADO	-	50	40	10	-	-	100	-	-	-	100	-	-	-	-	100	-	-	A		
	GENERAL MADARIAGA	-	100	-	-	-	-	100	-	-	78	22	-	-	-	-	100	-	-	A		
	JUNIN	-	-	16	84	-	-	100	-	-	-	100	-	-	-	-	100	-	-	A		
	LA PLATA	-	80	20	-	-	90	10	-	-	-	100	-	-	-	90	10	-	-	A		
	LINCOLN	-	-	98	2	-	-	100	-	-	-	97	3	-	-	-	100	-	-	A		
	PEHUAJO	-	11	78	11	-	26	70	5	-	-	100	-	-	-	100	-	-	-	A		
	PERGAMINO	-	1	87	12	-	-	100	-	-	-	100	-	-	-	-	100	-	-	A		
	PIGÜE	-	100	-	-	-	-	25	50	25	5	95	-	-	-	-	24	50	26	A		
	SALLIQUELO	5	95	-	-	-	-	7	7	-	13	72	-	-	-	-	-	-	-	R		
	TANDIL	-	72	28	-	-	-	35	14	-	8	80	-	-	-	-	-	-	-	A		
	TRES ARROYOS	-	94	6	-	-	-	-	-	-	12	88	-	-	-	-	-	-	-	A/R		
	25 DE MAYO	-	2	98	-	-	21	79	-	-	-	100	-	-	-	-	100	-	-	A		
CORDOBA	LABOULAYE	-	-	70	30	-	-	100	-	-	-	90	10	-	-	15	80	5	-	A		
	MARCOS JUAREZ	-	-	40	60	-	8	91	1	-	-	35	65	-	-	-	81	19	-	A		
	RIO CUARTO	-	10	90	0	-	-	100	-	-	-	100	-	-	-	-	100	-	-	A/R		
	SAN FRANCISCO	-	32	56	12	-	3	60	37	-	5	58	37	-	-	1	59	40	-	R		
	VILLA MARIA	-	32	52	17	-	-	100	-	-	-	75	25	-	-	-	100	-	-	A		
ENTRE RIOS	PARANA	-	45	55	-	-	-	100	-	-	-	79	21	-	-	-	100	-	-	E/A		
	ROSARIO DEL TALA	-	86	14	-	-	40	47	11	2	-	100	-	-	-	-	-	-	-	E/A		
LA PAMPA	GENERAL PICO	-	-	100	-	-	-	100	-	-	-	100	-	-	-	-	100	-	-	R/PS/A		
	SANTA ROSA	-	63	37	-	-	-	79	21	-	-	100	-	-	-	-	80	20	-	A/R/PS		
SANTA FE	AVELLANEDA	-	70	20	10	-	-	89	11	-	-	95	5	-	-	-	76	24	-	E/A/R		
	CASILDA	-	-	4	96	-	20	80	-	-	-	100	-	-	-	10	80	10	-	A		
	CAÑADA de GOMEZ	-	-	58	40	-	39	42	19	-	-	62	38	-	-	42	44	14	-	A		
	RAFAELA	-	12	53	36	-	-	100	-	-	-	66	34	-	-	-	100	-	-	A		
	VENADO TUERTO	-	-	100	-	-	-	100	-	-	-	90	10	-	-	-	100	-	-	A		
CATAMARCA	CATAMARCA	82	18	-	-	-	-	100	-	-	80	20	-	-	-	-	100	-	-	PS/R		
CORRIENTES	CORRIENTES	-	50	50	-	-	31	69	-	-	-	-	-	-	-	-	-	-	-	A		
CHACO	CHARATA	0	89	8	3	-	45	54	-	1	-	85	8	7	-	69	31	-	-	A/R/E		
	ROQUE SAENZ PEÑA	-	99	1	0	-	44	56	-	-	-	98	2	-	-	52	48	-	-	A		
FORMOSA	FORMOSA	-	100	-	-	-	-	100	-	-	-	-	-	-	-	-	-	-	-	A		
JUJUY	JUJUY	30	40	-	-	-	-	100	-	-	-	-	-	-	-	-	-	-	-	A		
MISIONES	POSADAS	-	-	-	-	-	-	-	-	-	-	-	-	-	-	-	-	-	-			

HUMEDAD Y ESTADO DE LOS CULTIVOS

Desde el 17/01/20 al 23/01/2020

PROVINCIA	DELEGACIÓN	SOJA de primera										SOJA de segunda										Humedad
		Estadio Fenológico					Estado General					Estadio Fenológico					Estado General					
		E	C	F	L	M	MB	B	R	M	E	C	F	L	M	MB	B	R	M			
SALTA	SALTA	40	35	-	-	-	-	92	8	-	-	-	-	-	-	-	-	-	-	A/R		
SAN LUIS	SAN LUIS	-	100	-	-	-	-	100	-	-	-	100	-	-	-	-	100	-	-	A/R		
SANTIAGO DEL ESTERO	SANTIAGO DEL ESTERO	0	100	-	-	-	-	100	-	-	1	99	-	-	-	-	100	-	-	A/R		
	QUIMILÍ	-	90	10	-	-	-	99	1	-	7	90	3	-	-	-	100	-	-	A		
TUCUMÁN	TUCUMÁN	91	9	-	-	-	-	100	-	-	75	25	-	-	-	-	100	-	-	A		

Las cifras expresan porcentaje de la superficie del área sembrada.

Estado general: MB: Muy Bueno, B: Bueno, R: Regular, M:Malo.

Humedad: A: Adecuada, R: Regular, E: Exceso, I : Inundación, PS: Principio de Sequía, S: Sequía.

Estadio Fenológico: E: Emergencia; C:Crecimiento; F: Floración; L: Llenado; M: Madurez

(*) La sumatoria puede ser inferior a 100, correspondiendo la diferencia a siembras aún sin emerger.